

Analytik

Gebrauchsanweisung

Instructions

Mode d'emploi

Istruzioni d'uso

Gebruiksaanwijzing

Instrucciones

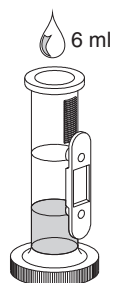
使用説明

使用说明

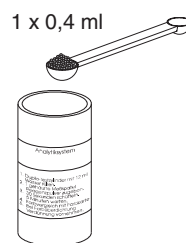


NO₂

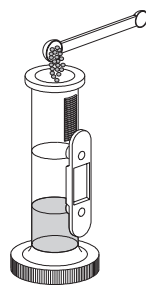
①



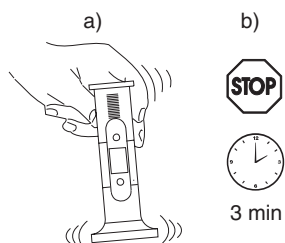
②



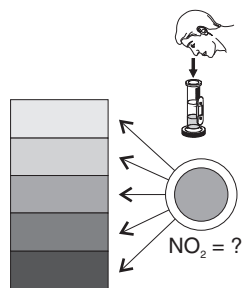
③



④



⑤



Deutsch

Test des Nitritgehaltes im Süß- und Meerwasser

Inhalt: 15 g

Notwendige Hilfsmittel:

Dupla Testzylinder
Dupla Dosierlöffel (0,4 ml)
Dupla Testreagenz NO₂
Dupla Farbkarte NO₂

Meßgenauigkeit:

Abstufungen im Süß- und Meerwasser
0 mg/l, 0,1 mg/l, 0,5 mg/l, 2,0 mg/l

Anwendung:

1. Befüllen Sie den Dupla Testzylinder mit 6 ml des zu testenden Wassers.
2. Geben Sie einen gehäuften, großen Dosierlöffel Meßreagenz hinzu. **(Schließen Sie sofort die Reagenzdose)**
3. Verschließen Sie den Testzylinder mit seinem Deckel.
4. Schütteln Sie den Testzylinder, und warten Sie 3 Minuten.
5. Vergleichen Sie die Farbeinstellung mit der Dupla Farbkarte NO₂, und lesen Sie den entsprechenden Wert ab.

Achtung!

Bei einer sehr hohen Nitritbelastung kommt es bei dem Test zu einer Farbüberdichte, in diesem Fall können Sie das zu testende Wasser mit Duplarest verdünnen und so das Meßspektrum des Tests erweitern (z. B. 1 Teil Testwasser + 2 Teile Duplarest = abgelesener NO₂-Wert x 3). Bei Fragen wenden Sie sich an Ihren Dupla-Vertragshändler.

Eckdaten:

NO₂-Werte von < 0,1 mg/l = ideal
NO₂-Werte von > 0,5 mg/l = kritisch
NO₂-Werte von > 2,0 mg/l = gefährlich

Einzuleitende Maßnahmen:

Bei NO₂-Werten von > 2 mg/l ist ein sofortiger Teilwasserwechsel (ca. 50 % des Aquariumwassers) notwendig.

Achten Sie auf die ausreichende Zugabe von Duplagon und Duplaplant!

Warnung: Der Duplarest NO₂ ist eine Testreagenz **und gehört nicht in Kinderhand!**

Haltbarkeit:

Der Duplarest NO₂ hat nach erstmaligem Gebrauch eine Mindesthaltbarkeit von 24 Monaten.

Erste Öffnung am:

.....

Gefahren- und Sicherheitshinweise

R 36/38 S 1/2-26-46

– enthält 5-Sulfosalicylsäure –
Reizt die Augen und die Haut. Unter Verschluss und für Kinder unzugänglich aufbewahren. Bei Berührung mit den Augen sofort gründlich mit Wasser spülen und Arzt konsultieren. Bei Verschlucken sofort ärztlichen Rat einholen und Verpackung vorzeigen.



reizend

Änderungen am Produkt bleiben vorbehalten!

English

Measurement of the nitrite content in fresh and sea water

Contents: 15 g

Necessary equipment:

Dupla Testzylinder
Dupla measuring spoon (0.4 ml)
Dupla test reagent NO₂
Dupla colour chart NO₂

Accuracy of measurement:

Gradation in fresh and sea water
0 mg/l, 0.1 mg/l, 0.5 mg/l, 2.0 mg/l

Utilisation:

1. Fill the test cylinder with 6 ml of the water to be tested.
2. Add one heaped large measure of the test powder to the water sample. **(Immediately close the powder container)**
3. Close the test cylinder with its lid.
4. Shake the test sample and wait for three minutes.
5. Compare the colour of the test sample with the Dupla NO₂ colour chart and read off the result.

Attention!

If the nitrite content is very high, the colour of the test sample may be too dense. In this case the water should be diluted with Duplarest, expanding the measuring range of the test. (example.: 1 part test water + 2 parts Duplarest = indicated NO₂-value x 3)
Should you have any further questions, please contact your local Dupla-dealer.

Interpreting the test result:

NO₂-value < 0.1 mg/l = ideal
NO₂-value > 0.5 mg/l = critical
NO₂-value > 2.0 mg/l = dangerous

Recommended action:

If a value of > 2 mg/l NO₂ has been indicated, immediately perform a partial water change (approx. 50 % of the aquarium water). Do not forget to add sufficient Duplagon and Duplaplant!

Warning: Keep out of the reach of children!

The Duplarest NO₂ has a minimum durability for a period of 24 months after first opening.

Date of first opening:

.....

Important safety precautions

R 36/38 S 1/2-26-46

– contains 5-sulphosalicylic acid –
Irritates eyes and skin. Keep in a safely locked place and keep out of the reach of children. If the eyes have come into contact with the reagent, immediately rinse them thoroughly with water and consult a doctor. If the reagent has been swallowed, consult a doctor immediately and show the package of the reagent.



Technical alterations reserved!

Français

Titration des nitrites en eau douce et eau de mer

Contenu: 15 g

Éléments nécessaires:

Dupla Testzylinder
Cuillère de dosage Dupla (0,4 ml)
Réactif nitrites Dupla
Echelle colorimétrique NO₂ Dupla

Précision du test de titration:

Ecart en eau de mer et eau douce
0 mg/l, 0,1 mg/l, 0,5 mg/l, 2,0 mg/l

Mode d'emploi

1. Remplir l'éprouvette Dupla de 6 ml d'eau à tester.
2. Ajouter une dose pleine de réactif. **(Refermez immédiatement le flacon de réactif)**
3. Fermez l'éprouvette grâce à son couvercle.
4. Agitez et attendez 3 minutes.
5. Comparez la teinte du mélange à l'échelle colorimétrique, qui vous donne la valeur correspondante.

Attention!

En cas de fortes pollution par les nitrites, le test donne des couleurs très foncées. Dans ce cas, diluez l'eau à tester avec Duplarest: cela vous permettra d'étendre la gamme de mesure.
Exemple: 1 part d'eau + 2 parts de Duplarest = valeur NO₂ lue x 3.

Valeurs-seuil:

NO₂ < 0,1 mg/l = concentration idéale
NO₂ > 0,5 mg/l = concentration critique
NO₂ > 2,0 mg/l = concentration toxique

Mesures d'urgence

Si vous titrez plus de 2 mg/l de nitrites, il est indispensable de renouveler immédiatement 50 % du volume d'eau de l'aquarium.
N'omettez pas les compléments correspondants de Duplagon et Duplaplant.

Précautions:

Duplarest NO₂ est un réactif chimique. Ne pas laisser à la portée des enfants.

Conservation:

Duplarest NO₂ se conserve jusqu'à 24 mois après ouverture.

Notez la date de première utilisation:

.....

Indication de danger et de sécurité

R 36/38 S 1/2-26-46

– contient de l'acide sulfosalicylique –
irrite les yeux et la peau. A conserver sous verrou à l'abri des enfants. En cas de contact avec les yeux, rincer immédiatement et abondamment avec de l'eau et consulter un médecin. En cas d'ingestion, demander conseil immédiatement à un médecin et présenter l'emballage.



Toutes modifications du produit réservées.

...mit Dupla
Aquaristik
erleben.

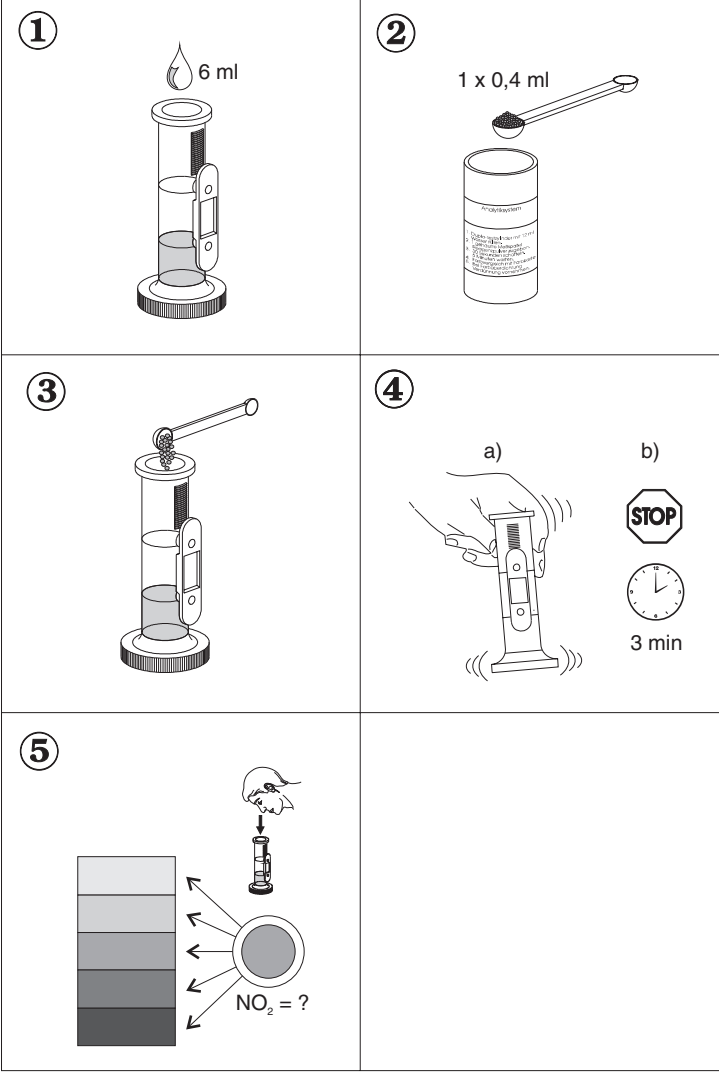
...enjoy
your hobby
with Dupla

...découvrez
l'aquariophilie
avec Dupla.

...con Dupla
viviamo
l'acquario.

...met Dupla
aquaristiek
ontdekken.

...disfrute
el acuarismo
con Dupla.



Italiano

Determinazione della concentrazione di nitrito in acqua dolce e marina

Contenuto: 15 g

Accessori necessari:

- Dupla Testzylinder
- cucchiaino-dosatore Dupla (0,4 ml)
- reagente Dupla NO₂
- scheda cromatica Dupla NO₂

Precisione di misura:

Graduazioni in acqua dolce e marina
0 mg/l, 0,1 mg/l, 0,5 mg/l, 2,0 mg/l

Uso del test di NO₂:

1. Riempire il cilindro graduato Dupla con 6 ml dell'acqua da analizzare.
2. Aggiungere un grande cucchiaino-dosatore Dupla ben ricolmo di reagente Dupla NO₂.
(Richiudere immediatamente il barattolino di reagente)
3. Chiudere il cilindro con l'apposito tappo.
4. Scuotere il cilindro e attendere 3 minuti.
5. Confrontare il colore risultante nel cilindro con la scheda cromatica Dupla NO₂ e leggere il valore corrispondente.

Attenzione!

Quando la concentrazione di nitrito è molto alta il colore nel cilindro risulta troppo intenso. In quel caso diluire l'acqua da analizzare con l'acqua distillata Duplarest per ottenere un campo di misura più ampio. (Esempio: 1 parte di acqua da test + 2 parti di Duplarest = valore risultante di NO₂ x 3). Rivolgetevi al Vostro venditore specializzato Dupla in caso di ulteriori domande.

Valori limite:

Valori di NO₂ < 0,1 mg/l = ottimi
Valori di NO₂ > 0,5 mg/l = critici
Valori di NO₂ > 2,0 mg/l = pericolosi

Misure preventive:

Se i valori di NO₂ oltrepassano i 2 mg/l è indispensabile un immediato cambio del ca. 50 % dell'acqua. Ricordarsi di aggiungere una sufficiente quantità di Duplagan e Duplaplant!

Avvertenza: Reagenti come il Duplatest NO₂ vanno **tenuti lontano dalla portata di bambini!**

Conservazione:

Il reagente Duplatest NO₂ conserva le sue proprietà per almeno 24 mesi dal primo utilizzo.

Data di prima apertura:

.....

Avvertenze e precauzioni per la sicurezza d'uso

R 36/38 S 1/2-26-46

– contiene 5-acido solfosalicilico –
Irrita gli occhi e la pelle. Il reagente deve essere tenuto in un luogo chiuso, lontano dalla portata di bambini. Se il reagente viene a contatto con gli occhi, sciacquare bene gli stessi con acqua e consultare un medico. Se il reagente è stato ingoiato consultare immediatamente un medico e mostrarli la scatola del reagente.



Salvo cambiamenti sul prodotto!

Nederlands

Test van het nitrietgehalte in zoet- en zeewater

Inhoud: 15 g

Noodzakelijke hulpmiddelen:

- Dupla Testzylinder
- Dupla maatlepel (0,4 ml)
- Dupla testpoeder NO₂
- Dupla kleurenkaart NO₂

Meetnauwkeurigheid:

Staffeling in zoet- en zeewater
0 mg/l, 0,1 mg/l, 0,5 mg/l, 2,0 mg/l

Toepassing:

1. Vul de Dupla testcilinder met 6 ml van het water dat moet worden getest.
2. Voeg een maatlepel met een grote kop testpoeder toe.
(Sluit de doos met testpoeder onmiddellijk)
3. Sluit de testcilinder met een deksel af.
4. Schud de testcilinder en wacht drie minuten.
5. Vergelijk de kleurinstelling met die van de Dupla NO₂ kleurenkaart en lees de bijbehorende waarde af.

Attentie!

Een zeer hoge nitrietbelasting leidt in de test tot een te hoge kleurdichtheid. In dit geval kunt u het water dat moet worden getest met Duplarest verdunnen en op deze wijze het meetspectrum van de test vergroten. (Bijvoorbeeld 1 deel te testen water + 2 delen Duplarest = afgelezen NO₂ waarde x 3.) Wanneer u hierover vragen heeft, kunt u het beste contact met uw Dupla dealer opnemen.

Normen:

NO₂ waarde van < 0,1 mg/l = ideaal
NO₂ waarde van > 0,5 mg/l = kritisch
NO₂ waarde van > 2,0 mg/l = gevaarlijk

Te nemen maatregelen:

Bij NO₂-waarden van > 2 mg/l moet onmiddellijk een gedeelte van het water in het aquarium (ca. 50 % van het totale volume) worden ververs.

Let erop dat u voldoende Duplagan en Duplaplant toevoegt!

Waarschuwing:

De Duplatest NO₂ is een testpoeder en moet **buiten het bereik van kinderen worden gehouden!**

Houdbaarheid:

Nadat u Duplatest NO₂ voor de eerste keer heeft gebruikt, is deze nog minimaal 24 maanden houdbaar.

Voor het eerst geopend op:

.....

Aanwijzingen betreffende gevaren en veiligheid

R 36/38 S 1/2-26-46

– bevat 5-sulfosalicylzuur –
Irriteert de ogen en huid. Gesloten bewaren bereik van kinderen houden. Bij contact met de ogen, deze meteen grondig met water uitspoelen en arts raadplegen. Bij inslikken onmiddellijk naar de dokter gaan; verpakking meenemen.



Veranderingen aan dit produkt zijn voorbehouden

Español

Prueba de la concentración de nitrito en agua dulce y agua de mar

Contenido: 15 g

Medios auxiliares necesarios:

- Dupla Testzylinder
- Cuchara dosificadora Dupla (0,4 ml)
- Reactivo de comprobación NO₂
- Ficha de colores NO₂

Exactitud de medición:

Graduaciones en agua dulce y agua de mar
0 mg/l, 0,1 mg/l, 0,5 mg/l, 2,0 mg/l

Aplicación:

1. Rellene el cilindro de prueba Dupla con 6 ml del agua que ha de ser analizada.
2. Añada una cucharada grande repleta de reactivo de comprobación utilizando la cuchara dosificadora. **(Cierre inmediatamente el frasco del reactivo)**
3. Cierre el cilindro de prueba con su tapa.
4. Agite el cilindro de prueba y espere 3 minutos.
5. Compare la adaptación del color con la ficha de colores NO₂ y lea el respectivo valor.

¡Atención!

Si hay una carga de nitrito muy alta, se originará una sobredensidad cromática durante el test. En tal caso, el agua que ha de ser analizada podrá ser diluida con Duplatest; de ese modo se ampliará la gama de comprobación del test. P. ej.: 1 parte de agua de prueba + 2 partes de Duplatest = valor NO₂ leído x 3.) En caso de presentarse posibles problemas, le rogamos dirigirse por favor a su concesionario Dupla.

Datos básicos:

Valores de NO₂ < 0,1 mg/l = ideales
Valores de NO₂ > 0,5 mg/l = críticos
Valores de NO₂ > 2,0 mg/l = peligrosos

Medidas por adoptar:

En caso de obtener valores de NO₂ > 2 mg/l, será necesario efectuar un cambio inmediato de una parte del agua (aprox. el 50 % del agua del acuario).

¡Tenga cuidado de añadir suficientemente Duplagan y Duplaplant!

¡Advertencia!

¡El Duplatest NO₂ es un reactivo de comprobación y **no deberá estar al alcance de los niños!**

Conservación: El Duplatest NO₂ tiene una conservación mínima de 24 meses después de haber sido utilizado por primera vez.

Primera apertura el:

.....

Peligros y advertencias de seguridad

R 36/38 S 1/2-26-46

– contiene ácido 5-sulfosalicílico –
Irrita a los ojos y a la piel. Mantener bajo llave y fuera del alcance de niños. Al entrar en contacto con los ojos enjuagar con esmero inmediatamente con agua y consultar al médico. Al tragar consultar inmediatamente al médico y mostrarle el embalaje.



¡Reservadas las modificaciones en el producto!

Japanese

淡水と海水の栄養分の測定

内容量 15 g

必要な道具

淡水と海水の数値段階

- デュブラテストシリンダー
- デュブラ計量スプーン(0.4 ml)
- デュブラテスト試薬 NO2
- デュブラカラーカード NO2

- 0 mg/l
- 0.1 mg/l
- 0.5 mg/l
- 2.0 mg/l

正確な測定

利用方法

1. 水6 mlをテストシリンダーにいれます。(3ページの図表参照)。
2. 水のサンプルに試薬パウダーを多めに加えます。(試薬パウダーの容器はすぐに閉めて下さい)。
3. シリンダーの蓋を閉めて下さい。
4. サンプルを良く振って3分間待って下さい。
5. サンプルの色とNO2カラーカードの色とを比べて、結果を読んで下さい。

注意：

栄養分が大変高い時、サンプルの水の色は非常に濃いでしょう。この場合、テストの測定幅を広げてデュブラテストで薄めて下さい。(例えば、試験水1 + デュブラテスト2=示されたN 02X3)

もしさらに質問があれば、最寄りのデュブラ加盟店にお問い合わせ下さい。

テスト結果の説明

- NO2数値 0.1 mg/l以下 — 理想的
- NO2数値 0.5 mg/l以上 — 危険
- NO2数値 2.0 mg/l以上 — 最も危険

推薦出来る処置方法

もしNO2が2mg/l以上のレベルになれば、水槽の水を50%すぐに入れ換えて下さい。同時にデュブラガンとデュブラプランツを十分に補給して下さい。

危険： 子供の手の届かない所に保管してください。

開封してから、デュブラテストNO2は最低24ヶ月間精度を保ちます。

開封日

危険防止・安全上のご注意

R36/38 S 1/2-26-46

- 5-スルフォサリチル酸含有 -

皮膚と眼を刺激

液が皮膚に触れたり、液を吸入・飲み込むと有害です。

眼に入ったら、直に水でよく洗い流し、医師にご相談ください。

液を飲んでしまったら、直ちに製品の包装を見せて医師に相談すること。



Chinese

Dupla亞硝酸鹽測試劑說明書

淡、海水中亞硝酸鹽含量之測試

內含 15 克

必要設備：

- Dupla 水質測試杯
- Dupla 測試匙(0.4ml)
- Dupla 亞硝酸鹽測試劑
- Dupla 亞硝酸鹽測試色卡

測試的準確性：

- 淡、海水之刻度
- 0 mg/l
- 0.1 mg/l
- 0.5 mg/l
- 2.0 mg/l

使用方法：

1. 用Dupla水質測試杯裝6ml待檢測的水(請看第3頁圖解)。
2. 加一長匙測試劑到水中(立刻將測試劑瓶蓋好)。
3. 蓋上測試杯蓋子。
4. 搖勻測試樣品並靜置三分鐘。
5. 比對亞硝酸鹽測試色卡並記錄結果。

注意！

倘若亞硝酸鹽含量很高，測試樣品的顏色會很濃。在此情況下，必須用Dupla稀釋液來擴大測試範圍。(例如：一份測試水+ 2份的Dupla稀釋液=顯示出的亞硝酸鹽值X3)。

若有任何疑問，請洽詢當地Dupla專賣店。

測試結果之解釋：

- 亞硝酸鹽數值< 0.1mg/l——正常
- 亞硝酸鹽數值> 0.5mg/l——警戒
- 亞硝酸鹽數值> 2.0mg/l——危險

建議：

如果亞硝酸鹽數值大於2mg/l，必須立刻換水(約魚缸中一半的水量)。

別忘了添加適量的Dupla水質調整液及Dupla錠肥！

注意：請避免孩童拿取！

在首次開瓶後，Dupla亞硝酸鹽測試劑保證使用期限為24個月。

首次開瓶日期：.....

注意危險和安全指南

R 36/38 S 1/2-26-46

- 含有 5- 磺基水楊酸 -

刺激眼睛和皮膚。密封保存，不能讓小孩接近。

如濺入眼睛必須立即用水徹底清洗并讓醫生檢查。

如有吞食必須立即詢問醫生，并出示包裝說明。

